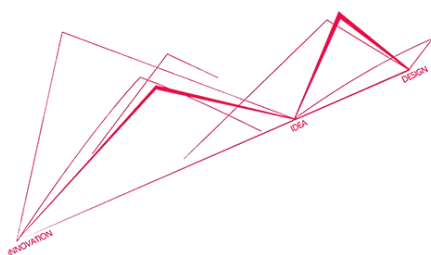


湖南省级教学资源库建设项目  
环境艺术设计专业教学资源库  
《居住区景观设计》课程质量报告



环境艺术设计专业教学资源库  
TEACHING RESOURCE LIBRARY OF ENVIRONMENTAL ART DESIGN

课程负责人：罗淞雅

建设单位：湖南工艺美术职业学院

2023年6月

## 目 录

一、 课程基本信息 .....	1
二、 课程定位及建设思路 .....	1
(一) 课程定位与目标 .....	1
(二) 结构与内容 .....	2
三、 教学目标 .....	2
四、 课程资源建设情况 .....	3
(一) 课程建设历程 .....	3
(二) 基本信息规范 .....	3
(三) 资源建设应用 .....	6
(四) 教学内容更新 .....	7
(五) 学习考核评价 .....	7
五、 课程建设质量保障体系 .....	8
(一) 建设团队保障 .....	8
(二) 经费保障 .....	10
(三) 制度保障 .....	10
六、 资源建设质量控制过程 .....	11
七、 典型学习方案 .....	11
(一) 本课程教学组织安排 .....	11
(二) “课前、课中、课后”三环节教学策略 .....	11
八、 建设完成情况 .....	12

九、 课程应用和推广情况 .....	13
(一) 本课程的教学效果 .....	13
(二) 技术支持服务 .....	14
(三) 课程示范引领 .....	14
十、 特色创新 .....	15
(一) 基于艺术类专业特点推进课程思政建设 .....	15
(二) 结合课程特点设计“三段式”教学模式 .....	16
十一、 存在问题及下一步工作计划 .....	16
(一) 持续优化课程资源，坚持更新 .....	16
(二) 扩大课程辐射效应，助力推广 .....	16

## 《居住区景观设计》课程质量报告

### 一、课程基本信息

课程名称：居住区景观设计

课程负责人：罗淞雅

课程团队成员：李琼、刘音、杨千卉

建设单位：湖南工艺美术职业学院

学时：96

课程网址：

[https://www.icve.com.cn/portal\\_new/courseinfo/courseinfo.html?courseid=okq3agws7blhsiucqrrksw](https://www.icve.com.cn/portal_new/courseinfo/courseinfo.html?courseid=okq3agws7blhsiucqrrksw)

### 二、课程定位及建设思路

#### （一）课程定位与目标

居住区景观设计课程是面向环境艺术设计专业开设的一门专业核心课，同时为其他专业和社会学习者提供在线学习服务，课程共 80 学时，6 学分。

通过本课程学习，从居住区的角度理解“和美人居，生态家园”的设计理念。让学习者从理论层面认识设计创作，立足时代、扎根人民、深入生活，在设计实践中坚持以人民为中心，聚焦人民群众的需求，努力创造宜业、宜居、宜乐、宜游的良好环境；在国家政策、法律法规指引下完成景观设计项目；自觉传承和弘扬中华优秀传统文化，弘扬中华美育精神，创新设计具有中国特色的景观设计。

## （二）结构与内容

立足教学目标，按照景观设计师工作任务及学生学习认知规律，以“培育能探索传播地方文化内涵，具有的新时代设计英才”为课程思政主线，岗课赛融通对接“具备正确的艺术观和创作观，较高的专业审美和人文素养，能够积极弘扬中华美育精神”等职业岗位素养，紧跟国家政策要求，对课程内容进行重构优化，形成了居住区景观概述、居住区景观环境营造、场地景观设计、景观构成元素设计、居住区景观设计表现、课程拓展6个教学模块，15个学习任务的课程。课程内容对接景观设计师职业岗位需求，提升了专业素养，对接课程思政目标强调价值引领，开发了15个系列微课，满足学生个性化需求，助力学生成长。

## 三、教学目标

《居住区景观设计》课程是一门针对多样化学习者的网络教学课程。本课程设定的培育对象和对应目标包含两类对象：针对环境艺术设计专业的业内对象，通过课程提升他们的专业素质，搭建起相互交流的平台，提高他们的进阶研修的起点；针对艺术院校的选修生与社会各领域的设计爱好者，通过课程获得比较全面的知识积累和技能体验，丰富文化生活或培育他们成为潜在的设计师。

依据对学习者的述求整合，将课程目标确定如下：

表1 教学目标一览表

知识目标	<ol style="list-style-type: none"><li>1. 掌握居住区景观设计的概念及分类；</li><li>2. 了解居住区景观设计的内容与任务；</li><li>3. 了解居住区景观设计的国家相关规范；</li><li>4. 掌握居住区景观设计的原则；</li></ol>
------	---

	<ol style="list-style-type: none"> <li>掌握居住区的场所景观设计；</li> <li>掌握居住区中的主要景观元素的设计方法；</li> <li>掌握项目设计前期工作内容。</li> </ol>
能力目标	<ol style="list-style-type: none"> <li>具备审美与表达美的能力；</li> <li>具备各种居住区不同场所景观设计的能力；</li> <li>具备居住区中水景、雕塑、建筑等不同景观元素的设计能力；</li> <li>具备不同场所空间布局的组合整体协调能力；</li> <li>具备设计草图的构思与表达的能力；</li> <li>具备在设计过程中独立思考与创新的能力；</li> <li>掌握历史人文元素在居住区景观设计中的表达方法；</li> <li>掌握居住区景观平面图、立面图、效果图的绘制与表达的能力；</li> <li>掌握居住区景观分析图的绘制的能力。</li> </ol>
素质目标	<ol style="list-style-type: none"> <li>培养学生创意设计思维；</li> <li>培养学生良好的心理素质和职业道德素质；</li> <li>培养学生高度责任心和良好的团队合作精神；</li> <li>培养学生勇于克服困难的精神，具备较强的解决问题的能力；</li> <li>培养学生善于交流、沟通，具有较好的语言和文字表达能力；</li> <li>培养学生树立纪律意识、规范意识、创新创业意识，养成尊重宽容、团结协作和平等互助的合作意识，形成良好的职业道德和职业素养；</li> <li>培养学生学习传统的中华文明生态观，树立中华文化自信，培养景观设计师的生态责任意识。</li> </ol>

## 四、课程资源建设情况

### （一）课程建设历程

本课程依托省级环境艺术设计专业教学资源库建设项目，于2019年开始作为专业核心课程建设。2021年开始在智慧职教教云面向本校学生开展线上线下混合式教学。

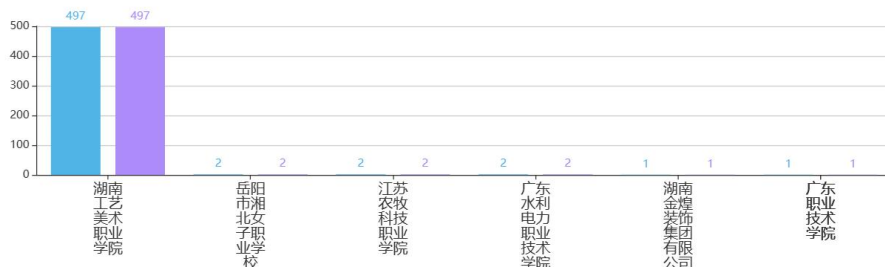


图1 课程调用信息

### （二）基本信息规范

课程基本信息完整，课程页面包括课程介绍、教学团队、课程公

告、课程学习、作业考试等信息，具体情况如下：

The screenshot shows a web-based course management system. On the left is a navigation menu with categories like '内容管理' (Content Management), '公告' (Announcements), '作业考试' (Assignments/Exams), '课程设置' (Course Settings), '统计' (Statistics), and '课程统计' (Course Statistics). The main area displays the course details for '居住区景观设计' (Residential Landscape Design). Fields include: '课程名称' (Course Name), '所需专业' (Required Major: 文化艺术大类 - 艺术设计类 - 环境艺术设计), '课程类型' (Course Type: 学位课程 / 非学位课程 / 专业核心课 / 技能训练模块), '学时' (Credits: 96), '课程周期' (Course Cycle: 长期开课 / 短期开课), '证书类型' (Certificate Type: 暂无证书), '关键词' (Keywords: 居住区), and '推荐词' (Recommendation). It also lists '主持老师' (Host Teacher: 罗晓雅) and '教学团队' (Teaching Team: 李强, 刘雷, 郭旭海). A '课程简介' (Course Introduction) section provides a detailed description of the course's focus on residential landscape design and its goals for student learning and professional development.

图2 《居住区景观设计》课程基本信息

为有效引导学习者开展线上及混合式教学，将每个任务的课件PPT（图3）、微课视频（图4）、动画（图5）、文档、图片、习题（图6）等富媒体资源展示，满足学生个性化学习需求。根据省级环境艺术设计专业教学资源库项目建设要求，本课程做到了导航清晰明确、版式设计新颖、内容简洁易寻找，学习者能快速地了解课程，开展线上学习。



图3 课件PPT



图4 微课视频

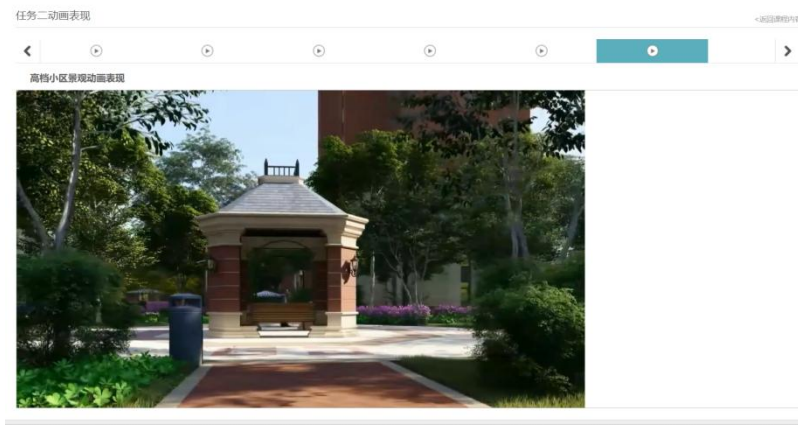


图5 动画视频

课程名称	章节	知识点	课程负责人	课程状态	创建时间
环境艺术设计(园林工程) (155)	第一章 小区景观规划基础	环境照明设计	罗淞雅	审核通过	2021-11-10 12:53:34
环境艺术设计(园林工程) (155)	第二章 景观环境营造	景观环境的营造	罗淞雅	审核通过	2021-11-10 12:53:56
环境艺术设计(园林工程) (155)	第三章 景观动画表现	高档小区景观动画表现	罗淞雅	审核通过	2021-11-10 12:49:37
环境艺术设计(园林工程) (155)	第四章 景观施工图设计	景观施工图设计	罗淞雅	审核通过	2021-11-10 12:49:01
环境艺术设计(园林工程) (155)	第五章 景观工程实施	景观工程实施	罗淞雅	审核通过	2021-11-10 12:48:01
环境艺术设计(园林工程) (155)	第六章 景观工程验收	景观工程验收	罗淞雅	审核通过	2021-11-10 12:46:46
环境艺术设计(园林工程) (155)	第七章 景观工程维护	景观工程维护	罗淞雅	审核通过	2021-11-10 12:46:15
环境艺术设计(园林工程) (155)	第八章 景观工程总结	景观工程总结	罗淞雅	审核通过	2021-11-10 12:45:39
环境艺术设计(园林工程) (155)	第九章 景观工程展望	景观工程展望	罗淞雅	审核通过	2021-11-10 12:45:06
环境艺术设计(园林工程) (155)	第十章 景观工程附录	景观工程附录	罗淞雅	审核通过	2021-11-10 12:44:30

图6 课程题库



### (三) 资源建设应用

本课程丰富的线上资源满足了学习者的需求，支持全程在线自主学习完成课程。在省级项目的支持下，该课程教学资源总数为 327 个，其中微课资源（28 个），视频类资源（53 个），动画资源（3 个），音频资源（19 个），图形/图像类资源（143 个），PPT 演示文稿类资源（15 个），文本类资源（68 个），题库（156 道）。课程思政资源库包含居住区景观设计法律法规，知名设计公司设计规范、往届优秀设计作品等多样化扩展资源。

各类资源数量如表 2 所示。资源结构比例按照教学需求和学习规律合理分配，资源分布情况如图 8 所示。

表 2 课程资源数量分布

模块	任务	微课	视频	动画	虚拟	交互	PPT	图形图像	文本	其他
项目一： 居住区景观概述	任务一：概述	2					2	2	1	3
	任务二：居住区景观设计相关法规及标准图集		1						14	
项目二： 居住区景观环境营造	任务一：总体环境营造	1	2				1		15	3
	任务二：构思与布局设计	1	1				1	2	4	2
项目三： 场地景观设计	任务一：交通动线设计	2	3				2	30	7	3
	任务二：绿地景观设计	4	2				2	4	8	3
	任务三：场所景观设计	4	1				2		4	3
项目四： 景观构成元素设计	任务一：水景景观设计		3				3		6	
	任务二：配套设施设计	1		1			1	22	2	2
项目五： 居住区景观设计表现	任务一：效果图表现	8						30	2	
	任务二：动画表现		12	2						
任务六： 课程拓展	任务一：思政教学设计								2	
	任务二：景观施工工艺							19	5	

任务三：设计案例赏析		18				1	3		
任务四：学生作品		16					23	4	
总计	23	53	3			15	143	68	19

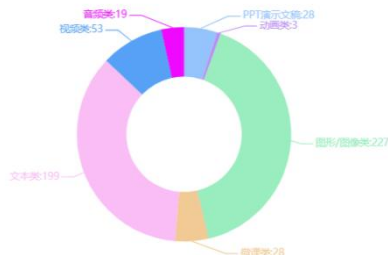


图8 《居住区景观设计》课程教学资源分布图

#### （四）教学内容更新

本课程于2019年开始建设，2021年立项为“省级环境艺术设计专业教学资源库”课程建设子项目后，教学团队深入调研了解景观设计师岗位职责，结合国家教学标准和风景园林行业企业标准，紧扣湖南省大学生风景园林学科竞赛要求，以风景园林学科为引领，基于工作任务进行了整体教学设计，将教学内容重构为四大模块。

本课程符合在线开放课程教学特征，以学生为中心构建体现信息技术与教育教学深度融合的课程结构和教学组织模式，课程知识体系科学，资源配置全面合理，在智慧职教面向全网授课；使用微信小程序即可登陆学习课程，适合线上线下混合式教学，能有效提高教学质量。

#### （五）学习考核评价

依据服务校内学生和校外在线学习者的课程定位，采用线上线下相结合的方式考核评价。校内学生成绩采用过程性评价与终结性

评价相结合、线上与线下成绩结合的方式进行考核评价，校外学习者成绩采用线上考核的方式。

校外学习者总成绩为 100 分。学生得分=资源完成分数\*资源完成比例 40%+考试平均分\*考试得分比例 20%+作业平均分\*作业得分比例 15%+测试平均分\*测试得分比例 15%+讨论得分\*讨论得分比例 10%。

校内学生总成绩为 100 分。学生得分=线上 50%+线下 50%。其中线上成绩=线上课程视频 20%+线上章节测验 10%+线上主题讨论 10%+线上考试 10%，线下成绩=学习态度和考勤 10%+职业素养 5%+劳动素养 5%+课堂展示 10%+作品质量 20%。

## 五、课程建设质量保障体系

### （一）建设团队保障

#### 1. 承担授课任务

近 3 年来，课程团队主要成员 4 人中有均承担了本门课程教学工作。

#### 2. 课程负责人开展教学研究及获得教学奖励

课程负责人为讲师，专业负责人。主持制订 2020 级环境艺术设计专业人才培养方案获湖南省优秀等级认定；主持《“三全育人”视域下劳动教育融入高职艺术设计类专业课程的策略研究》（湖南省职业教育与成人教育学会）等课题 4 项，参与课题若干；参与环境艺术设计专业教学资源库、湖南省楚怡高水平高职学校建设计划建设单位、湖南省职业教育“楚怡”行动高水平教师队伍建设等项目建设；荣获

2022年湖南省职业院校教师职业能力竞赛教学能力比赛一等奖；多次指导学生参加“湖南省大学生风景园林学科竞赛”等竞赛，荣获一等奖1项，三等奖2项。

### 3. 团队成员开展教学研究及获得教学奖励

团队成员3人，1人为副教授，1人为高级工程师、专业带头人，既是骨干教师又是工程师，是专兼结合、教培一体的双师型教师团队，“双师型”教师占比100%。团队成员湖南省高等职业学校环境艺术设计优秀专业人才培养方案等项目建设；自2018年以来共主持“乡村振兴背景下乡土文化融入高职艺术设计教育创新模式研究”等省级课题5项、市级课题8项；获湖南省职业院校教师职业能力竞赛一等奖1项、二等奖2项；近5年指导学生获得湖南省大学生风景园林学科竞赛一等奖1项，二等奖1项、三等奖3项。课程团队结构合理，师德师风优良，教学表现亲和力强，教学成果积累丰富，教学改革意识强，信息素养高。

表3 课程建设团队一览表

主要成员（序号1为课程负责人）								
序号	姓名	出生年月	单位	职务	职称	手机号码	电子邮箱	授课任务
1	罗淞雅	1988年4月	湖南工艺美术职业学院	专任教师	讲师	13297476151	149943228@qq.com	主持课程建设、负责理论研究与应用推广

2	李琼	1985年05月	湖南工艺美术职业学院	专任教师	副教授	18674855800	11740225@qq.com	负责课程总体设计、课程思政理论研究与应用
3	欧阳海燕	1982年10月	湖南工艺美术职业学院	专任教师	高级工程师	13762739590	24198601@qq.com	课程助教、负责课程技术服务与课程资源建设
4	杨千卉	1989年05月	湖南工艺美术职业学院	专任教师	讲师	13017180504	247360712@qq.com	负责教学管理和课程资源建设

## (二) 经费保障

该课程建设总经费8万元。严格执行相关制度法规，提高资金使用的规范性、安全性和有效性，确保转款专用、专账核算。

## (三) 制度保障

学校在线课程管理制度和机构健全，已出台在线课程教学管理办法，对课程选用、教学、评价、督导和学分认定等进行了规范，线上与线下课程教学同管理、同要求，有支持在线课程建设和实施的激励制度，提供人员、经费保障。学校重视版权和知识产权等问题，严格管理，规范严谨。教材选用合理，符合规定，引用资源规范，符合教学需求。

表4 资源库建设制度文件一览表

序号	类别	文件名称
1	项目管理	环境艺术设计专业教学资源库共建共享联盟章程
2		环境艺术设计专业教学资源库项目管理办法
3		环境艺术设计专业教学资源库建设资金使用与管理实施细则
4		环境艺术设计专业教学资源库校际学分互认管理办法

5	项目建设	环境艺术设计专业教学资源库建设主持院校定期沟通协调制度
6		环境艺术设计专业教学资源库建设技术标准
7	应用推广	环境艺术设计专业教学资源库校企合作新技术应用推广管理办法
8		专业教师信息化能力培养与考核制度

## 六、资源建设质量控制过程

依据《资源库建设项目技术规范汇编（2017版）》，资源素材建成后首先由课程负责人检查，再提交学院资源库资源审查负责人进行资源审核，审核通过后进行课程发布。在课程应用过程，课程团队安排专门负责教师，进行课程资源应用过程中学生所提出的问题整理，将学生反馈传达给具体资源模块负责教师。资源在经过一个学期的应用之后，课程团队深入企业进行调研，和企业合作进行资源应用效果分析讨论，对资源的滞后性和应用效果不佳的资源进行更新、替换，资源更新每年不少于 10%。

## 七、典型学习方案

### （一）本课程教学组织安排

本课程构建了完整的教学资源序列，各项教学活动过程基于课程平台进行全程考评，对学生学习情况实时跟踪、数据分析，做到教学过程线上全程记录，可回溯。形成能学辅教的适合大规模在线开放学习和线上线下混合式学习的设计类课程。

### （二）“课前——课中——课后”三环节教学策略

以项目二：任务一 总体环境营造？为例

#### 1. 课前导学

教师提前在教学平台发布学习任务。学生登录平台后，按照“学习任务单”完成任务，自学知识点。学生通过课前任务完成对教学内容的初步感知，为突破教学重难点做铺垫。

## 2. 课中助学

教师检查教学平台中学生资源完成度、主题讨论区，师生在线答疑互助学生解决重难点问题，帮助学生提高学习效率或调整学习方法等；布置课后进阶练习。

## 3. 课后促学

这一阶段学生在已学知识的基础上，通过进阶练习，使知识得以进一步拓展，能力得以进步一发挥，体验得以进一步延续，习惯得以进一步培养。进阶练习体现了专业性、时代性、开放性。学习者可以结合课中教学自主查找资料、检索课程思政资源库中的案例等，完成进阶练习。

# 八、建设完成情况

根据资源库课程建设目标和任务，资源库建设绩效指标完成情况如表 5 所示。

表 5 资源库建设绩效指标完成情况

一级指标	二级指标	指标值		
		目标值	完成情况	完成率
数量指标	微课类资源(个)	52	28	54%
	视频类资源(个)	92	53	58%
	动画类资源(个)	3	3	100%
	其它非文本类资源(个)	9	19	0%
	文本类资源(个)	69	68	99%
	图形图片类资源(个)	63	143	227%
	演示文稿 ppt 资源(个)	12	15	125%

	课程习题（道）	150	156	100%
	虚拟仿真类资源（个）	1	0	0%
	交互类资源（个）	1	0	0%
质量指标	原创资源占比（%）	75	98	110%
	活跃资源占比（%）	85	98	115%
	资源年更新率（%）	10	20	200%
推广效益指标	利用课程开展线上教学或线上线下混合教学的期数（期）	2	2	100%
	教师发帖数（条）	10	10	100%
	教师回帖数（条）	50	66	120%
	教师发布实训任务、作业、测试、考试（次）	20	6	30%
	教师批阅、批改数（人次）	200	0	0%
	学生留言数（条）	50	137	200%

## 九、课程应用和推广情况

### （一）本课程的教学效果

《居住区景观设计》课程目前累计互动总量为375832。课程开课期数为0期：职教云开设2期，选课人数达524人。

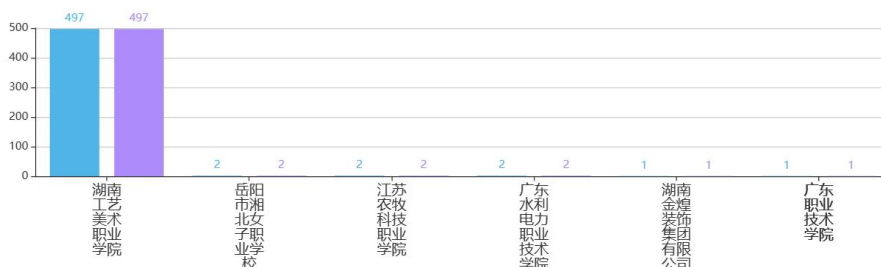


图9 选课人数统计情况

本课程面向全网公开授课，适合学习者在线学习。重视学习任务与活动设计，通过在线测试、线上线下讨论、在线答疑等，打破空间界限，实现了师生之间、学生之间资源共享、问题交流和协作学习。学生反映测试新颖便捷，任课教师减少了统分的压力，提高了工作效率。

本课程明确了学生评价策略和学习激励措施，建立线上和线下融





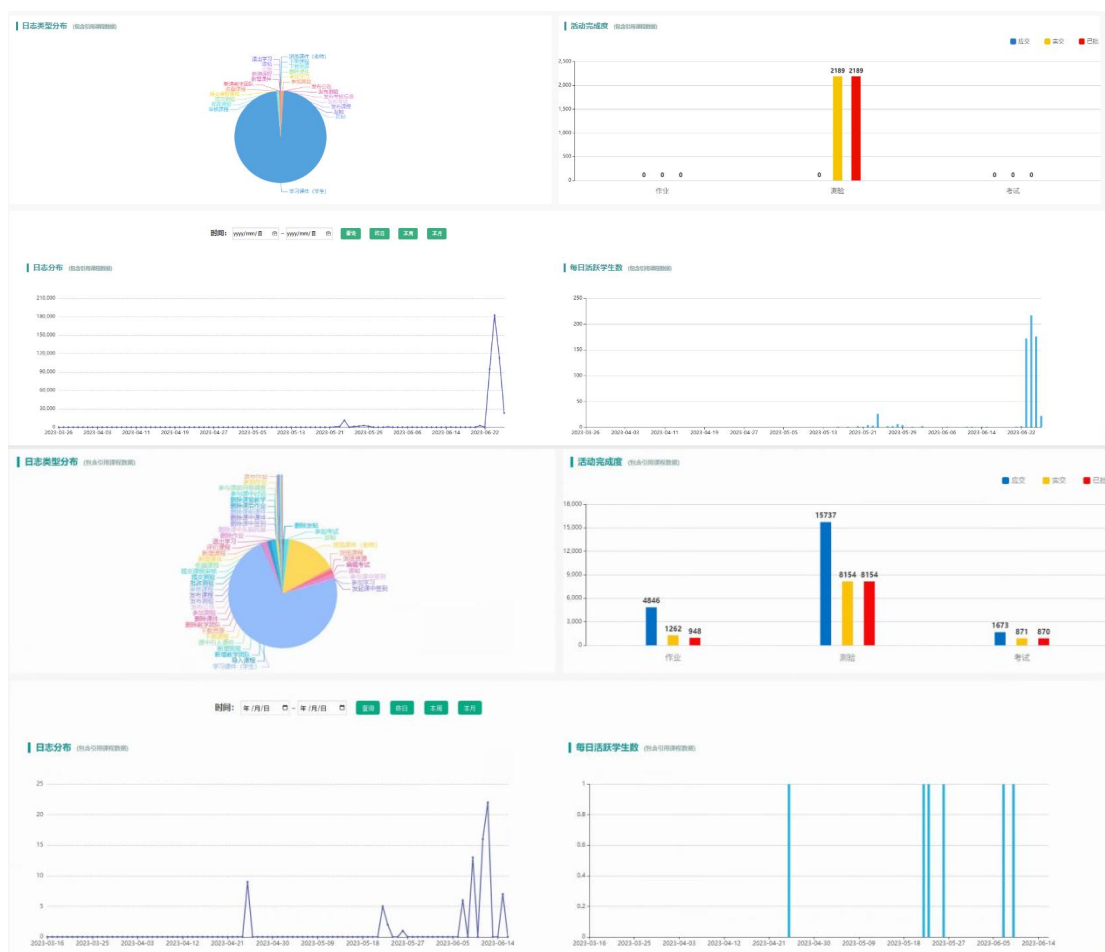


图11 日志分布

## 十、特色创新

### (一) 基于艺术类专业特点推进课程思政建设

坚持用习近平新时代中国特色社会主义思想铸魂育人，善于用党的理论创新成果武装学生。高度凝练挖掘传统素材和当代素材等课程思政元素。选取的传统素材要让学生了解中国传统艺术创作文化与思想、中国艺术创作进程的变迁与成就，领略中国传统园林的艺术魅力。关注中国传统文化，不媚外；选取的当代素材贴近学生生活，不枯燥。通过党的十九大召开、七十年国庆等热点事件。树立学生的家国情怀、夯实他们的爱国热情。在知识传授中强调价值引领，在价值传授中凝

聚知识底蕴，实现“培育自觉传承中华优秀传统文化，具有创新性的新时代设计英才”教学目标。

## **（二）结合课程特点设计“课前、课中、课后”教学策略**

本课程以教学一体化设计为主线，突出以学生为主体的教学组织形式和信息技术与课程整合，师生、生生之间形成“课前导学、课中助学。课后促学”相互联系的教学模式，有利于学习者掌握课程的基本理论和提高学习效率。

# **十一、存在问题及下一步工作计划**

## **（一）持续优化课程资源，坚持更新**

优化媒体素材类型，文本类型素材、图形（图像）素材、音频类素材、视频类素材、动画类素材比例分布，使之更加合理，适当提高动态视频类、动画类、虚拟仿真类、交互类素材的占比。完善题库内容结构，优化试题类型，增加实操内容，融合非遗传承内容和考核标准。

更新课件、咨询、企业合作案例、相关文献资料，及时解答常见知识技能问题。每年更新不少于 10%的资源，规范资源格式，方便使用，提高课堂效率，为线上线下混合式教学提供资源条件。

## **（二）扩大课程辐射效应，助力推广**

加大推广宣传力度，扩大适用范围，增加应用学校数量，更好地为学校用户、企业用户、社会学习者提供学习机会和平台，为教师、学员提供研讨平台，提升文化素养，促进就业与再就业。

边建边用边改善，《居住区景观设计》课程团队，将继续在资源建设和推广应用上努力，充分发挥课程资源在资源库中的作用，为社会各界提供优秀的共享资源。